

**ПЕДАГОГИЧЕСКИЙ МОНИТОРИНГ**  
**освоения детьми основной общеобразовательной программы**  
**МАДОУ № 267**  
**за 2022 - 2023 учебный год**

В соответствии «Положения о системе внутреннего мониторинга качества образования МАДОУ № 267», «Порядка проведения диагностической работы в МАДОУ № 267», с целью определения уровня освоения детьми Основной общеобразовательной программы дошкольного образования и эффективности организации образовательного процесса в МАДОУ, в октябре 2022 г. и апреле – мае 2023 г. был проведен мониторинг освоения детьми (в количестве 431 человек, из них дети раннего возраста от 2 – 3 лет – 51, дети дошкольного возраста от 3 – 7 лет – 336, 24 человека - дети ТНР, 20 человек – дети ЗПР).

Мониторинг проводился на основе наблюдения, анализа продуктов детской деятельности, критериальных диагностических методик (разработанных на основе системного и деятельностного подхода, утвержденных локальными актами МАДОУ № 267).

Мониторинг качества освоения детьми основной общеобразовательной программы за 2022 – 2023 учебный год показал следующие результаты. (Приложение №1).

Анализ выполнения требований к содержанию и методам воспитания и обучения, а также анализ усвоения детьми программного материала показывают стабильность и позитивную динамику по всем направлениям развития.

Положительное влияние на этот процесс оказывает тесное сотрудничество воспитателей, специалистов, администрации ДОУ и родителей, а также использование приемов развивающего обучения и индивидуального подхода к каждому ребенку.

Знания и навыки, полученные детьми в ходе непосредственно образовательной деятельности, необходимо систематически закреплять и продолжать применять в разнообразных видах детской деятельности.

Диагностические данные по готовности детей к школе по сравнению с прошлым учебным годом также показали достаточно положительную динамику (Приложение № 2).

Согласно выявленного уровня готовности к обучению, с учетом у старших дошкольников задатков и способностей, для дальнейшего успешного обучения в школе, необходима система определенных мер, обеспечивающих развитие младших школьников в оптимальном режиме, которая бы учитывала:

- уровень готовности детей, - специфику развития познавательных процессов и речевого развития первоклассников;
- эффективность использования основных воспитательных и развивающих возможностей учебных программ;
- рациональное сочетание ведущего вида деятельности (учебной) с другими видами деятельности;
- оптимальное сочетание форм, методов и средств обучения.

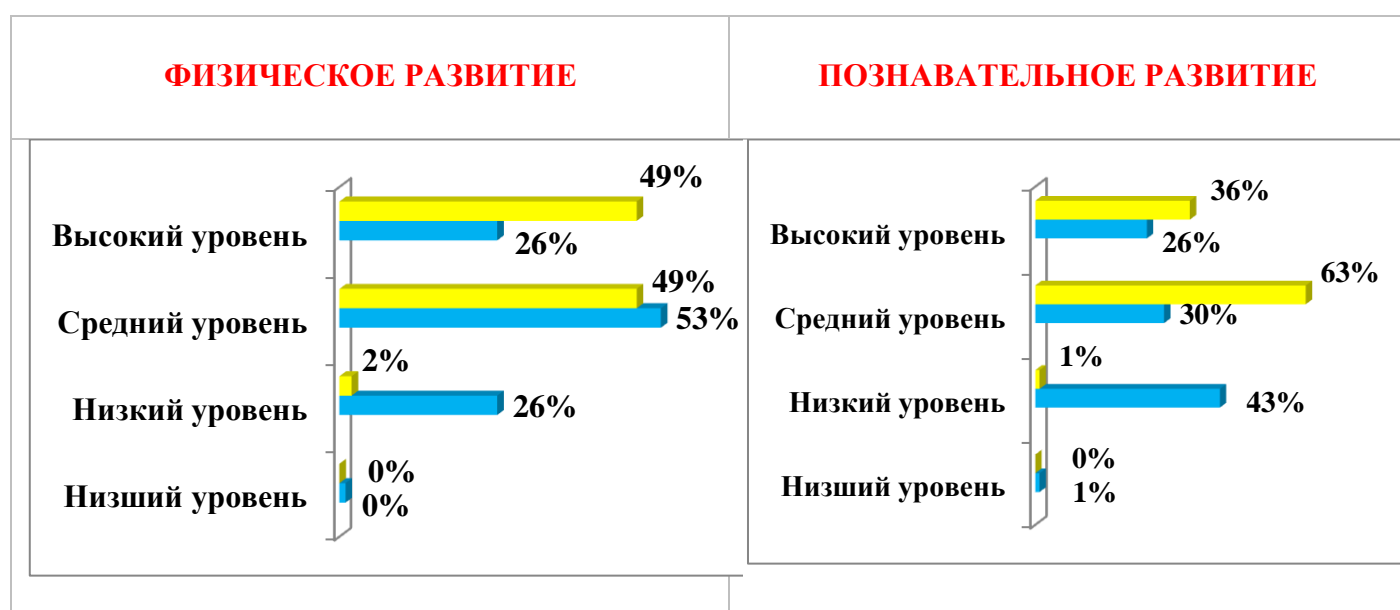
Устойчивая положительная динамика также наблюдается по адаптации детей раннего дошкольного возраста (Приложение № 3).



**Сводная таблица  
«Уровень овладения необходимыми умениями и навыками  
по образовательным областям» (ранний возраст)  
за 2022 – 2023 учебный год**

Кол-во групп детей раннего возраста: 2 (группы №№ 1, 3). Кол-во детей: 51.

| <b>ФИЗИЧЕСКОЕ РАЗВИТИЕ</b> |  |           |           |          |                              |           |          |          |
|----------------------------|--|-----------|-----------|----------|------------------------------|-----------|----------|----------|
|                            | <b>Показатели развития ребенка в двигательной активности</b> |           |           |          |                              |           |          |          |
|                            | <b>Начало учебного года</b> ■                                |           |           |          | <b>Конец учебного года</b> ■ |           |          |          |
| Уровни                     | Высокий  | Средний   | Низкий    | Низший   | Высокий                      | Средний   | Низкий   | Низший   |
| Кол-во детей               | <b>14</b>  | <b>25</b> | <b>11</b> | <b>1</b> | <b>26</b>                    | <b>23</b> | <b>2</b> | <b>0</b> |
| Показатели, %              | <b>26</b>  | <b>53</b> | <b>26</b> | <b>1</b> | <b>49</b>                    | <b>49</b> | <b>2</b> | <b>0</b> |

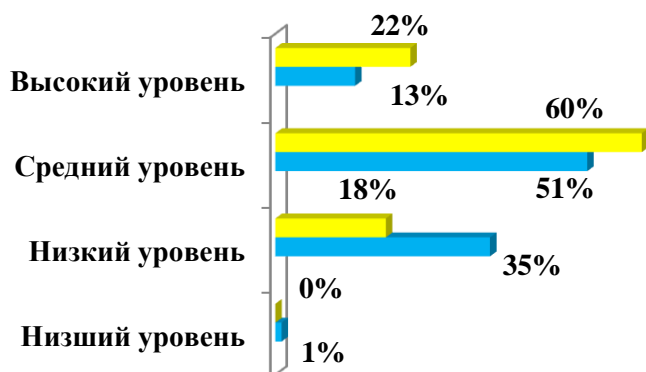
| <b>ПОЗНАВАТЕЛЬНОЕ РАЗВИТИЕ</b> |  |           |           |          |                              |           |          |          |
|--------------------------------|--|-----------|-----------|----------|------------------------------|-----------|----------|----------|
|                                | <b>Показатели развития ребенка в предметной деятельности</b> |           |           |          |                              |           |          |          |
|                                | <b>Начало учебного года</b> ■                                |           |           |          | <b>Конец учебного года</b> ■ |           |          |          |
| Уровни                         | Высокий  | Средний   | Низкий    | Низший   | Высокий                      | Средний   | Низкий   | Низший   |
| Кол-во детей                   | <b>14</b>  | <b>16</b> | <b>20</b> | <b>1</b> | <b>19</b>                    | <b>31</b> | <b>1</b> | <b>0</b> |
| Показатели, %                  | <b>26</b>  | <b>30</b> | <b>43</b> | <b>1</b> | <b>36</b>                    | <b>63</b> | <b>1</b> | <b>0</b> |



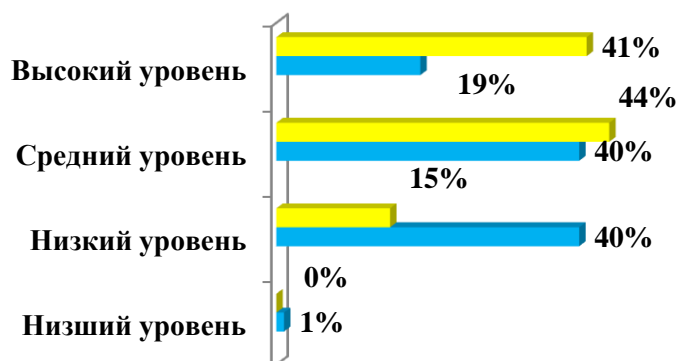
| <b>РЕЧЕВОЕ РАЗВИТИЕ</b> |   |           |           |          |  |           |           |          |
|-------------------------|---|-----------|-----------|----------|--|-----------|-----------|----------|
|                         | <b>Показатели в развитии речи</b>   |           |           |          |  |           |           |          |
|                         | <b>Начало учебного года</b>  |           |           |          | <b>Конец учебного года</b>  |           |           |          |
| Уровни                  | Высокий   | Средний   | Низкий    | Низший   | Высокий  | Средний   | Низкий    | Низший   |
| Кол-во детей            | <b>7</b>  | <b>19</b> | <b>24</b> | <b>1</b> | <b>14</b>  | <b>27</b> | <b>10</b> | <b>0</b> |
| Показатели, %           | 13  | 36        | 50        | 1        | 26   | 56        | 18        | 0        |
|                         | <b>Показатели восприятия ребенком смысла сказок, стихов, рассматривание картинок</b>                          |           |           |          |  |           |           |          |
| Уровни                  | Высокий   | Средний   | Низкий    | Низший   | Высокий  | Средний   | Низкий    | Низший   |
| Кол-во детей            | 7   | 36        | 7         | 1        | 10   | 33        | 8         | 0        |
| Показатели, %           | 13  | 68        | 18        | 1        | 18   | 62        | 20        | 0        |
| <b>Итого по РР:</b>     | <b>7</b>  | <b>28</b> | <b>16</b> | <b>1</b> | <b>12</b>  | <b>32</b> | <b>7</b>  | <b>0</b> |
| <b>%</b>                | <b>13</b>   | <b>51</b> | <b>35</b> | <b>1</b> | <b>22</b>  | <b>60</b> | <b>18</b> | <b>0</b> |

| <b>СОЦИАЛЬНО – КОММУНИКАТИВНОЕ РАЗВИИЕ</b> |   |           |           |          |  |           |           |          |
|--|---|-----------|-----------|----------|--|-----------|-----------|----------|
|  | <b>Показатели развития ребенка в игровой деятельности</b>   |           |           |          |  |           |           |          |
|  | <b>Начало учебного года</b>  |           |           |          | <b>Конец учебного года</b>  |           |           |          |
| Уровни                                     | Высокий   | Средний   | Низкий    | Низший   | Высокий  | Средний   | Низкий    | Низший   |
| Кол-во детей                               | 7   | 21        | 22        | 1        | 17   | 26        | 8         | 0        |
| Показатели, %                              | 13  | 40        | 46        | 1        | 32   | 48        | 20        | 0        |
|  | <b>Показатели развития ребенка в общении</b>  |           |           |          |  |           |           |          |
| Уровни                                     | Высокий   | Средний   | Низкий    | Низший   | Высокий  | Средний   | Низкий    | Низший   |
| Кол-во детей                               | 12  | 20        | 18        | 1        | 24   | 22        | 6         | 0        |
| Показатели, %                              | 22  | 37        | 40        | 1        | 43   | 46        | 11        | 0        |
|  | <b>Показатели развития ребенка в самообслуживании, действиях с бытовыми предметами-орудиями</b>                 |           |           |          |  |           |           |          |
| Уровни                                     | Высокий   | Средний   | Низкий    | Низший   | Высокий  | Средний   | Низкий    | Низший   |
| Кол-во детей                               | 8   | 24        | 18        | 1        | 25   | 20        | 6         | 0        |
| Показатели, %                              | 15  | 44        | 40        | 1        | 46   | 43        | 11        | 0        |
| <b>Итого по С-КР:</b>                      | <b>14</b>   | <b>22</b> | <b>19</b> | <b>1</b> | <b>22</b>  | <b>21</b> | <b>8</b>  | <b>0</b> |
| <b>%</b>                                   | <b>19</b>   | <b>40</b> | <b>40</b> | <b>1</b> | <b>41</b>  | <b>44</b> | <b>15</b> | <b>0</b> |

### РЕЧЕВОЕ РАЗВИТИЕ



### СОЦИАЛЬНО – КОММУНИКАТИВНОЕ РАЗВИТИЕ



### ХУДОЖЕСТВЕННО – ЭСТЕТИЧЕСКОЕ РАЗВИТИЕ

#### Показатели восприятия ребенком смысла музыки

Начало учебного года

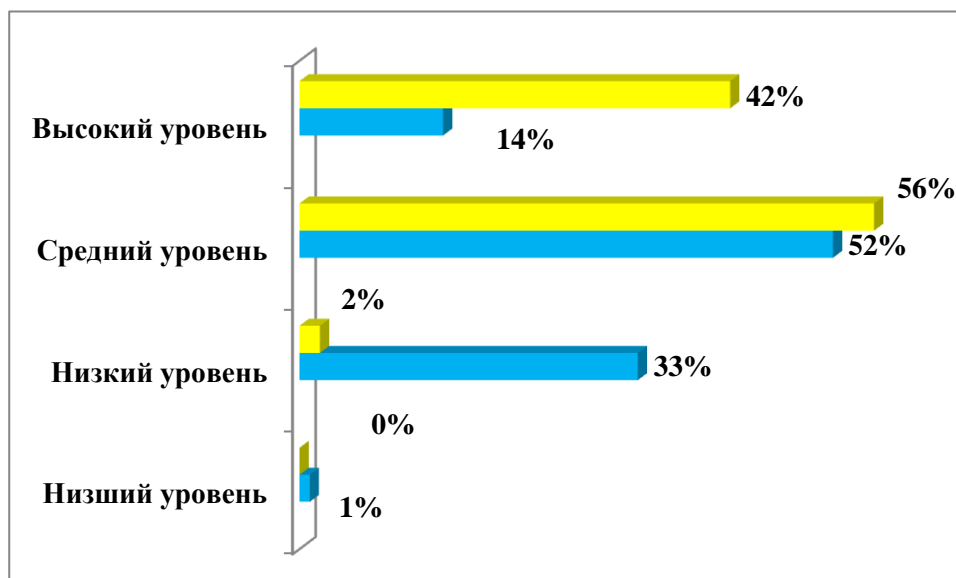
Конец учебного года

| Уровни        | Высокий | Средний | Низкий | Низший | Высокий | Средний | Низкий | Низший |
|---------------|---------|---------|--------|--------|---------|---------|--------|--------|
| Кол-во детей  | 8       | 30      | 12     | 1      | 29      | 21      | 1      | 0      |
| Показатели, % | 14      | 61      | 24     | 1      | 54      | 45      | 1      | 0      |

#### Показатели развития ребенка в экспериментировании с материалами и веществами

| Уровни                | Высокий   | Средний   | Низкий    | Низший   | Высокий   | Средний   | Низкий   | Низший   |
|-----------------------|-----------|-----------|-----------|----------|-----------|-----------|----------|----------|
| Кол-во детей          | 7         | 23        | 20        | 1        | 17        | 29        | 2        | 0        |
| Показатели, %         | 13        | 42        | 44        | 1        | 31        | 59        | 2        | 0        |
| <b>Итого по Х-ЭР:</b> | <b>8</b>  | <b>28</b> | <b>14</b> | <b>1</b> | <b>23</b> | <b>26</b> | <b>2</b> | <b>0</b> |
| <b>%</b>              | <b>14</b> | <b>52</b> | <b>33</b> | <b>1</b> | <b>42</b> | <b>56</b> | <b>2</b> | <b>0</b> |

### ХУДОЖЕСТВЕННО – ЭСТЕТИЧЕСКОЕ РАЗВИТИЕ

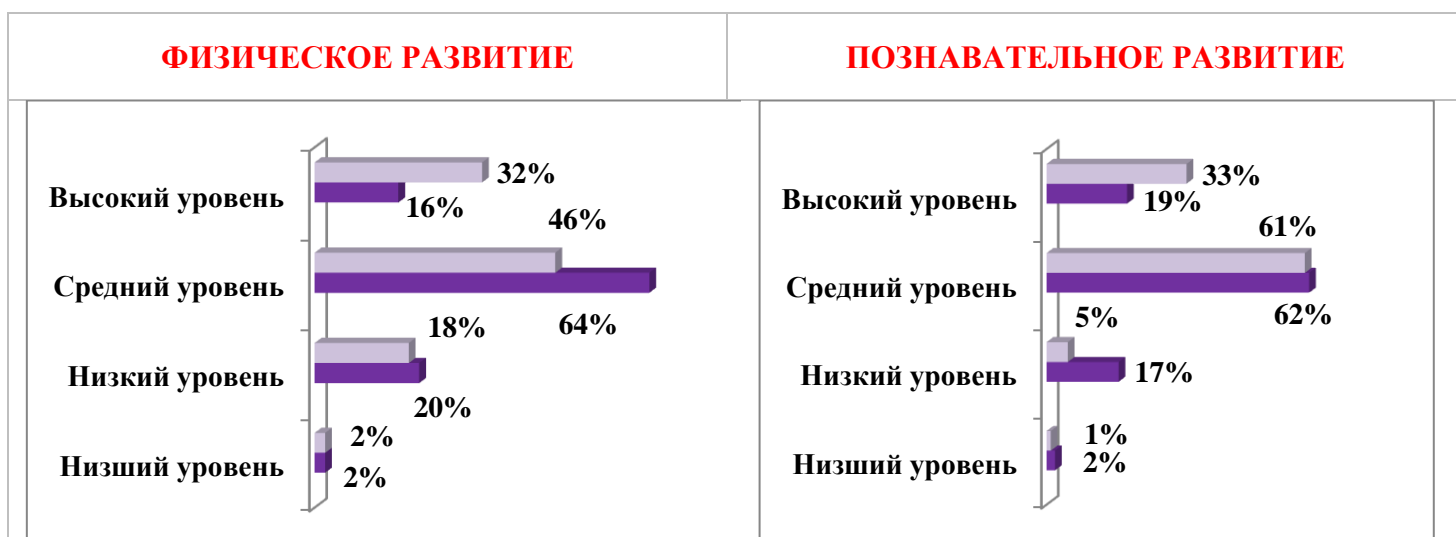


**Сводная таблица**  
**«Уровень овладения необходимыми умениями и навыками**  
**по образовательным областям» (дошкольный возраст)**  
**за 2022 – 2023 учебный год**

Кол-во групп: 15. Кол-во детей: 380. (из них 15 групп полного дня, 2 группы ГКП, из которых 2 группы детей ЗПР, 2 группы детей с ТНР).

| <b>ФИЗИЧЕСКОЕ РАЗВИТИЕ</b> |  |            |           |          |  |            |           |          |
|----------------------------|--|------------|-----------|----------|--|------------|-----------|----------|
|                            | <b>Показатели развития ребенка в двигательной деятельности</b> |            |           |          |  |            |           |          |
|                            | Начало учебного года <span style="color: purple;">■</span>     |            |           |          | Конец учебного года <span style="color: lightgrey;">■</span> |            |           |          |
| Уровни                     | Высокий  | Средний    | Низкий    | Низший   | Высокий  | Средний    | Низкий    | Низший   |
| Кол-во детей               | <b>70</b>  | <b>230</b> | <b>56</b> | <b>2</b> | <b>136</b>   | <b>188</b> | <b>48</b> | <b>9</b> |
| Показатели, %              | <b>16</b>  | <b>64</b>  | <b>18</b> | <b>2</b> | <b>32</b>  | <b>46</b>  | <b>20</b> | <b>2</b> |

| <b>ПОЗНАВАТЕЛЬНОЕ РАЗВИТИЕ</b> |   |            |           |           |  |            |           |          |
|--------------------------------|---|------------|-----------|-----------|--|------------|-----------|----------|
|                                | <b>Показатели развития ребенка в познавательно – исследовательской деятельности</b> |            |           |           |  |            |           |          |
|                                | Начало учебного года <span style="color: purple;">■</span>                          |            |           |           | Конец учебного года <span style="color: lightgrey;">■</span> |            |           |          |
| Уровни                         | Высокий   | Средний    | Низкий    | Низший    | Высокий  | Средний    | Низкий    | Низший   |
| Кол-во детей                   | <b>82</b>   | <b>230</b> | <b>53</b> | <b>15</b> | <b>142</b>   | <b>208</b> | <b>21</b> | <b>9</b> |
| Показатели, %                  | <b>19</b>   | <b>62</b>  | <b>17</b> | <b>2</b>  | <b>33</b>  | <b>61</b>  | <b>5</b>  | <b>1</b> |



| <b>РЕЧЕВОЕ РАЗВИТИЕ</b>  |                                   |            |           |           |                            |            |           |          |
|--|-----------------------------------|------------|-----------|-----------|----------------------------|------------|-----------|----------|
|  | <b>Показатели в развитии речи</b> |            |           |           |                            |            |           |          |
|  | <b>Начало учебного года</b>       |            |           |           | <b>Конец учебного года</b> |            |           |          |
| Уровни   | Высокий                           | Средний    | Низкий    | Низший    | Высокий                    | Средний    | Низкий    | Низший   |
| Кол-во детей   | 79                                | 220        | 69        | 12        | 142                        | 207        | 23        | 8        |
| Показатели, %  | 19                                | 64         | 15        | 2         | 33                         | 59         | 7         | 2        |
| <b>Показатели развития восприятия ребенком художественной литературы</b> |                                   |            |           |           |                            |            |           |          |
| Уровни   | Высокий                           | Средний    | Низкий    | Низший    | Высокий                    | Средний    | Низкий    | Низший   |
| Кол-во детей   | 95                                | 211        | 62        | 12        | 142                        | 212        | 18        | 8        |
| Показатели, %  | 23                                | 62         | 12        | 3         | 36                         | 60         | 3         | 2        |
| <b>Итого по РР:</b>  | <b>87</b>                         | <b>217</b> | <b>64</b> | <b>12</b> | <b>147</b>                 | <b>204</b> | <b>21</b> | <b>8</b> |
| <b>%</b>   | <b>21</b>                         | <b>63</b>  | <b>14</b> | <b>2</b>  | <b>35</b>                  | <b>58</b>  | <b>5</b>  | <b>2</b> |

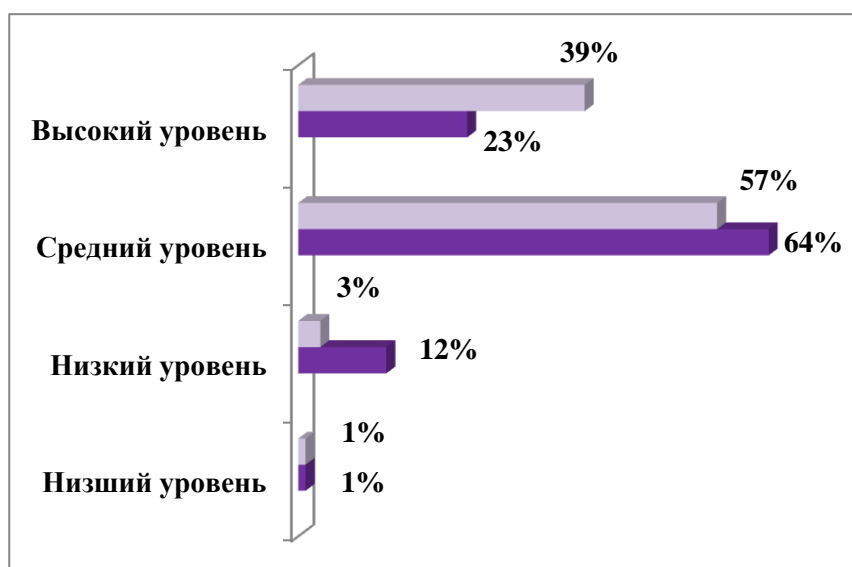
| <b>СОЦИАЛЬНО – КОММУНИКАТИВНОЕ РАЗВИТИЕ</b>                             |   |            |           |          |                            |            |           |          |
|---|---|------------|-----------|----------|----------------------------|------------|-----------|----------|
|   | <b>Показатели развития ребенка в игровой деятельности</b> |            |           |          |                            |            |           |          |
|   | <b>Начало учебного года</b>                               |            |           |          | <b>Конец учебного года</b> |            |           |          |
| Уровни  | Высокий   | Средний    | Низкий    | Низший   | Высокий                    | Средний    | Низкий    | Низший   |
| Кол-во детей  | 100   | 203        | 73        | 4        | 170                        | 192        | 14        | 4        |
| Показатели, %   | 24  | 60         | 17        | 1        | 40                         | 56         | 3         | 1        |
| <b>Показатели развития ребенка в коммуникативной деятельности</b>       |   |            |           |          |                            |            |           |          |
| Уровни  | Высокий   | Средний    | Низкий    | Низший   | Высокий                    | Средний    | Низкий    | Низший   |
| Кол-во детей  | 120   | 218        | 38        | 4        | 183                        | 182        | 11        | 4        |
| Показатели, %   | 28  | 62         | 9         | 1        | 43                         | 54         | 2         | 1        |
| <b>Показатели развития ребенка в элементарной трудовой деятельности</b> |   |            |           |          |                            |            |           |          |
| Уровни  | Высокий   | Средний    | Низкий    | Низший   | Высокий                    | Средний    | Низкий    | Низший   |
| Кол-во детей  | 132   | 209        | 35        | 4        | 195                        | 176        | 9         | 0        |
| Показатели, %   | 31  | 61         | 7         | 1        | 46                         | 52         | 2         | 0        |
| <b>Итого по С-К Р:</b>  | <b>117</b>  | <b>213</b> | <b>46</b> | <b>4</b> | <b>183</b>                 | <b>182</b> | <b>11</b> | <b>4</b> |
| <b>%</b>  | <b>28</b>   | <b>61</b>  | <b>10</b> | <b>1</b> | <b>43</b>                  | <b>54</b>  | <b>2</b>  | <b>1</b> |



## ХУДОЖЕСТВЕННО – ЭСТЕТИЧЕСКОЕ РАЗВИТИЕ

|  | Показатели развития ребенка в изобразительной деятельности |            |           |          |   |            |           |          |
|--|--|------------|-----------|----------|---|------------|-----------|----------|
|  | Начало учебного года <span style="color: purple;">■</span> |            |           |          | Конец учебного года <span style="color: purple;">■</span> |            |           |          |
| Уровни   | Высокий  | Средний    | Низкий    | Низший   | Высокий   | Средний    | Низкий    | Низший   |
| Кол-во детей   | 95   | 221        | 58        | 6        | 161   | 192        | 23        | 4        |
| Показатели, %  | 22   | 62         | 15        | 1        | 38  | 56         | 5         | 1        |
| Показатели развития ребенка в конструировании          |  |            |           |          |   |            |           |          |
| Уровни   | Высокий  | Средний    | Низкий    | Низший   | Высокий   | Средний    | Низкий    | Низший   |
| Кол-во детей   | 81   | 236        | 57        | 6        | 147   | 214        | 15        | 4        |
| Показатели, %  | 19   | 67         | 13        | 1        | 35  | 62         | 3         | 0        |
| Показатели развития ребенка в музыкальной деятельности |  |            |           |          |   |            |           |          |
| Уровни   | Высокий  | Средний    | Низкий    | Низший   | Высокий   | Средний    | Низкий    | Низший   |
| Кол-во детей   | 116  | 222        | 36        | 6        | 185   | 186        | 5         | 4        |
| Показатели, %  | 27   | 67         | 8         | 1        | 42  | 55         | 2         | 1        |
| <b>Итого по Х-ЭР:</b>                                  | <b>97</b>  | <b>227</b> | <b>50</b> | <b>6</b> | <b>164</b>  | <b>216</b> | <b>14</b> | <b>4</b> |
| <b>%</b>   | <b>23</b>  | <b>64</b>  | <b>12</b> | <b>1</b> | <b>39</b>   | <b>57</b>  | <b>3</b>  | <b>1</b> |

## ХУДОЖЕСТВЕННО – ЭСТЕТИЧЕСКОЕ РАЗВИТИЕ



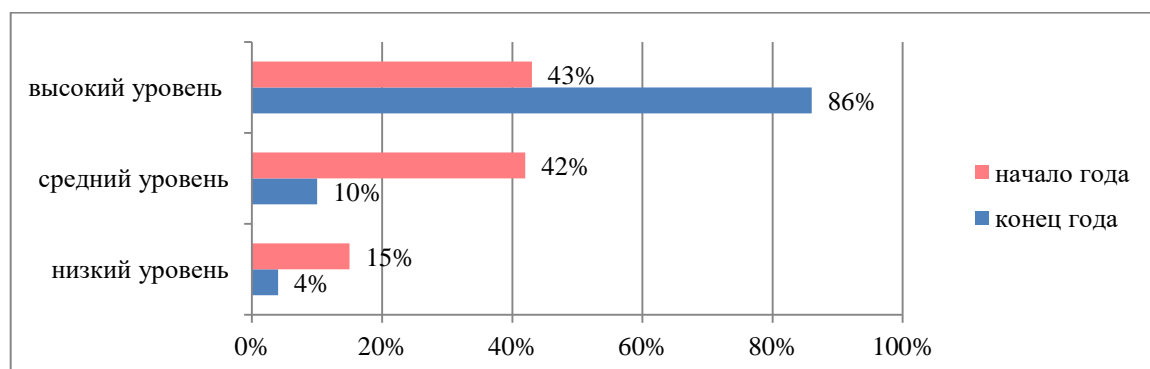
В обследовании по определению школьной зрелости и факторов риска школьной дезадаптации приняли участие дети подготовительных к школе групп №№ 8,12,17,9 (119 воспитанников), изучены особенности произвольности, самооценки, школьной зрелости, произвольность. На основе анализа полученных результатов можно предположить, что:

- у 98% (114) детей не выявлены негативные тенденции в развитии и выявлены признаки школьной зрелости;
- у 2% (2) детей выявлены негативные тенденции в развитии произвольности;
- у 1% (1) детей выявлены негативные тенденции в развитии самооценки;
- у 2% (2) детей выявлены негативные тенденции по произвольности внимания.

Мониторинг готовности к школе воспитанников подготовительных групп в 2022-2023 учебном году показал наличие устойчивой динамики уровня психологической готовности детей к школе, с детьми у которых не были выявлены признаки школьной зрелости, проведена профилактика школьной дезадаптации и углубленная диагностика.

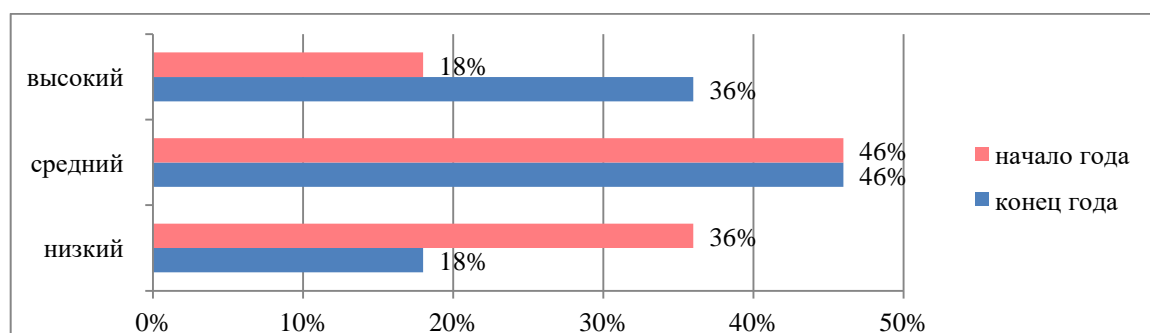
Диагностические данные у детей групп компенсирующей направленности подготовительной к школе группе № 9 (10 детей), по определению уровня речевого развития (звукопроизношение, грамматический строй речи, связная речь, грамота) показали:

### Группа компенсирующей направленности ТНР



Мониторинг познавательного и эмоционально-волевого развития детей в группе компенсирующей направленности для детей задержкой психического развития подготовительная к школе группа № 16 соответствует:

### Группа компенсирующей направленности ЗПР



В январе 2023 года 19 воспитанников (ТНР) и (ЗПР) прошли ПМПК города Ростова-на-Дону для определения дальнейшего образовательного маршрута, 15 воспитанников ТНР и 23 продолжают работу по развитию речевых нарушений у детей с ОВЗ (тяжёлыми нарушениями речи).



Адаптационный период (в сентябре 2022 г.) прошел 51 воспитанник, дети раннего и младшего дошкольного возраста, впервые пришедшие в дошкольное учреждение.

Результаты диагностики представлены в таблице:

| Предполагаемая адаптация |          | Фактическая адаптация |          |
|--------------------------|----------|-----------------------|----------|
| Легкая                   | 23 (45%) | Легкая                | 41 (84%) |
| Средняя                  | 23 (45%) | Средняя               | 9 (10%)  |
| Усложненная              | 5 (10%)  | Усложненная           | 2 (6%)   |



На основании анализа полученных результатов, можно предположить, что:

1. В целом, система работы по оптимизации адаптации оказалась эффективной (84%).
2. В 6% случаев система оптимизации процесса адаптации детей к ДОО оказалась неэффективной в связи с тем, что:
  - была получена неточная и необъективная информация от родителей;
  - родители не в полной мере выполняли рекомендации психолога по взаимодействию с детьми и перестройки режима дня в связи с приобщением детей к жизни в детском саду.